

Shark
VENTILADOR
Serie FA220
GUÍA DEL USUARIO



INSTRUCCIONES DE SEGURIDAD IMPORTANTES



SOLO APTO PARA USO DOMÉSTICO Y AL AIRE LIBRE.
RESISTENTE A LA LLUVIA IPX4 (EXCLUIDO EL MANDO A DISTANCIA)

⚠️ ADVERTENCIA

PARA REDUCIR EL RIESGO DE INCENDIO, DESCARGA ELÉCTRICA O LESIONES: LEE ESTAS INSTRUCCIONES ANTES DE USAR EL PRODUCTO.

- Este producto funciona con una batería recargable. Recarga la batería EXCLUSIVAMENTE con el cargador que se suministra junto al producto, específicamente con la fuente de alimentación modelo GQ36-120300-ABO de Donguan Gangqi Electronic Co., Ltd. Un cargador que resulte adecuado para una determinada batería podría crear un riesgo de incendio si se usa con otra batería distinta.
- NO** intentes destruir, extraer ni desmontar la batería de la máquina. **NO** incineres los elementos de la batería. Consulta a las autoridades locales competentes en materia de residuos para obtener información sobre las opciones de reciclaje o eliminación disponibles.
- Este producto se suministra con un mando a distancia que contiene una pila de botón. Desecha las pilas correctamente. Mantén siempre las pilas fuera del alcance de los niños (peligro de asfixia). Las pilas usadas también pueden causar lesiones.
- Para reducir el riesgo de descarga eléctrica, conéctalo únicamente a una toma de corriente provista de un dispositivo de corriente residual (RCD).
- El ventilador debe utilizarse sobre una superficie estable y nivelada.
- No utilices este ventilador cerca de piscinas, bañeras, duchas, lavabos u otros recipientes que contengan agua.
- NO** utilices ninguna unidad con un cable de alimentación o un cargador de batería dañados. Elimínalo o devuélvelo a un centro de servicio autorizado para que lo examinen o lo reparen.
- NO** pases el cable por debajo de alfombras. **NO** cubras el cable con alfombras, moquetas o revestimientos similares. **NO** coloques el cable del cargador debajo de muebles o electrodomésticos. Mantén el cable del cargador alejado de zonas de mucho tránsito. Coloca el cargador en una zona donde no te puedas tropezar con el cable.
- Si el cable del cargador está dañado, tendrás que sustituirlo.
- Este producto no lo deben utilizar personas (incluidos niños) con discapacidades físicas, sensoriales o intelectuales, o que carezcan de la experiencia y los conocimientos necesarios, a menos que otra persona responsable de su seguridad las supervise y las instruya debidamente.
- Se debe supervisar a los niños para asegurarse de que **NO** jueguen con el producto.
- Los niños no deben encargarse de la limpieza y el mantenimiento sin supervisión.
- Antes de limpiar o llevar a cabo otras tareas de mantenimiento, el producto debe desenchufarse de la toma de corriente.
- Utiliza únicamente accesorios de la marca Shark.
- NO** lo uses si el producto no funciona como debería, o si se ha caído, ha sufrido daños, se ha dejado al aire libre durante períodos prolongados con mal tiempo y sin la funda protectora colocada, o bien si se ha caído al agua.
- Apaga el producto del todo antes de enchufarlo o desenchufarlo.
- Desenchufa el producto de la toma de corriente cuando no esté en uso y antes de realizar tareas de mantenimiento o limpieza.
- Lava a mano y solo con agua el exterior, el plástico duro y las partes no electrónicas. **NO** lo sumerjas. El producto podría sufrir daños si se lava con productos químicos.
- NO** intentes reparar ni ajustar ninguna de las funciones eléctricas o mecánicas de este producto, ya que podría causar daños y anular la garantía.

⚠️ **ADVERTENCIA: Peligro de quemaduras químicas. Mantén las pilas fuera del alcance de los niños.**

Desecha las pilas de botón de acuerdo con la normativa local. Las pilas usadas también pueden causar lesiones. Este producto contiene una pila de botón de litio. Si una pila de botón de litio nueva o usada se ingiere o se introduce en el cuerpo, puede causar quemaduras internas graves y provocar la muerte en tan solo dos horas. Después de cambiar las pilas, asegúrate siempre de cerrar completamente y bloquear el compartimento de las pilas. Si el compartimento de las pilas no se cierra de forma segura, deja de utilizar el producto, retira las pilas y mantenlo alejado de los niños. Si crees que alguien ha ingerido una pila o que la ha introducido en cualquier parte del cuerpo, acude a un médico de inmediato.

⚠️ **ADVERTENCIA: No apto para su uso con controles de velocidad de estado sólido o con interruptores de control variable.**

ADVERTENCIAS DE SEGURIDAD SOBRE LAS BATERÍAS DE LITIO ⚠️ ⚠️

LAS BATERÍAS DE LITIO ALMACENAN UNA GRAN CANTIDAD DE ENERGÍA Y PUEDEN INCENDIARSE O EXPLOTAR SI SE MANEJAN SIN CUIDADO.

- NO REALICES NINGUNA DE LAS SIGUIENTES OPERACIONES EN LA BATERÍA:**
 - Abrirla
 - Dejarla caer
 - Provocarle un cortocircuito
 - Perforarla
 - Incinerarla
 - Exponerla a temperaturas inferiores a 0 °C y superiores a 60 °C
- Mantén seca la batería.
- Para cargar la batería, sigue a rajatabla las instrucciones del cargador.
- Inspecciona la batería antes de cada uso: **NO** la uses ni la cargues si presenta daños.

EXTRACCIÓN Y ELIMINACIÓN DE LA BATERÍA

Este producto contiene una batería de litio integrada (no sustituible), mientras que el mando a distancia utiliza una pila de botón de litio. Cuando la pila del mando a distancia se quede sin carga, sácala y recíclala. **NO** debes incinerar ni compostar el producto con su batería integrada, ni tampoco la pila del mando. Cuando sea necesario sustituir la pila del mando a distancia, elimínala o recíclala de conformidad con la normativa y las ordenanzas locales. En algunas zonas, es ilegal tirar las pilas de litio gastadas a la basura o a un contenedor municipal de residuos sólidos. Devuelve la pila gastada a un centro de reciclaje autorizado o bien a un minorista para que se encargue de reciclarla. Ponte en contacto con el centro de reciclaje más cercano para saber dónde puedes llevar la pila gastada. Este producto contiene una batería integrada que no se puede sustituir. Cuando la batería esté acercándose al final de su vida útil, debes eliminar el producto adecuadamente.

SEGURIDAD DE LA FUENTE DE ALIMENTACIÓN

- Lee y sigue todas las instrucciones que aparecen en el producto o que se suministran con él.
- NO** utilices alargaderas de cable.
- NO** lo utilices a menos de 3 metros de una piscina **NI** en un cuarto de baño.
- ADVERTENCIA: Riesgo de descarga eléctrica.** Cuando lo utilices en el exterior, instálalo solo en un receptáculo protegido con RCD de clase A cubierto que sea resistente a la intemperie, con la unidad de alimentación conectada a dicho receptáculo. Si no dispones de uno, ponte en contacto con un electricista cualificado para que lo instale correctamente. Asegúrate de que la unidad de alimentación y el cable **NO** impidan que la tapa del receptáculo se cierre por completo.

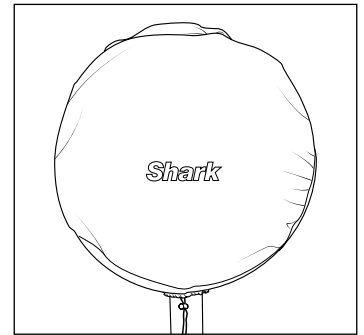
LEE Y GUARDA ESTAS INSTRUCCIONES

INSTRUCCIONES DE SEGURIDAD IMPORTANTES

ACCESORIOS PARA VENTILADORES

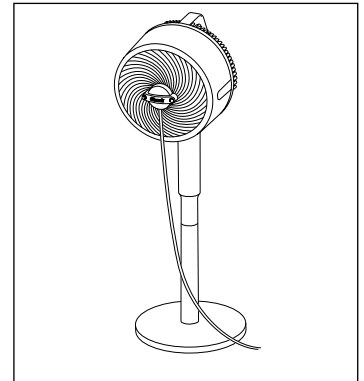
FUNDA EXTERIOR

1. La funda del ventilador no es un juguete. Los niños no deben jugar con ella, ya que puede resultar insalubre si se utiliza al aire libre.
2. **PELIGRO DE ASFIXIA:** Los niños no deben jugar con la funda, ya que podrían atragantarse con el cordón.



ACCESORIO NEBULIZADOR

3. El nebulizador solo es apto para usarlo en exteriores.
4. La potencia del ventilador no controla la salida del nebulizador. El nebulizador seguirá funcionando cuando el ventilador esté apagado.
5. **NO** utilices el nebulizador con una presión de agua superior a 4,1 bares.
6. **NO** utilices el nebulizador con agua tibia o caliente. Utiliza únicamente agua fría o a temperatura ambiente.
7. **NO** manipules productos eléctricos bajo tensión en el chorro de nebulización.
8. Mantén los aparatos electrónicos y electrodomésticos no resistentes al agua fuera del chorro del nebulizador.
9. Es necesario supervisar a los niños para asegurarse de que NO jueguen con el accesorio nebulizador.
10. **ADVERTENCIA - PELIGRO DE ASFIXIA:** Fíjate en dónde se coloca la boquilla después de retirarla cuando la vayas a limpiar. Asegúrate de impedir que los niños accedan a las boquillas.
11. Impide que los niños se encarguen de la limpieza y el mantenimiento del nebulizador sin supervisión.



LEE Y GUARDA ESTAS INSTRUCCIONES

Información del producto Shark® FLEXBREEZE

De acuerdo con:

Reglamento (UE) n.º 206/2012 de la Comisión por el que se desarrolla la Directiva 2009/125/CE del Parlamento Europeo y del Consejo respecto de los requisitos de diseño ecológico aplicables a los acondicionadores de aire y a los ventiladores.

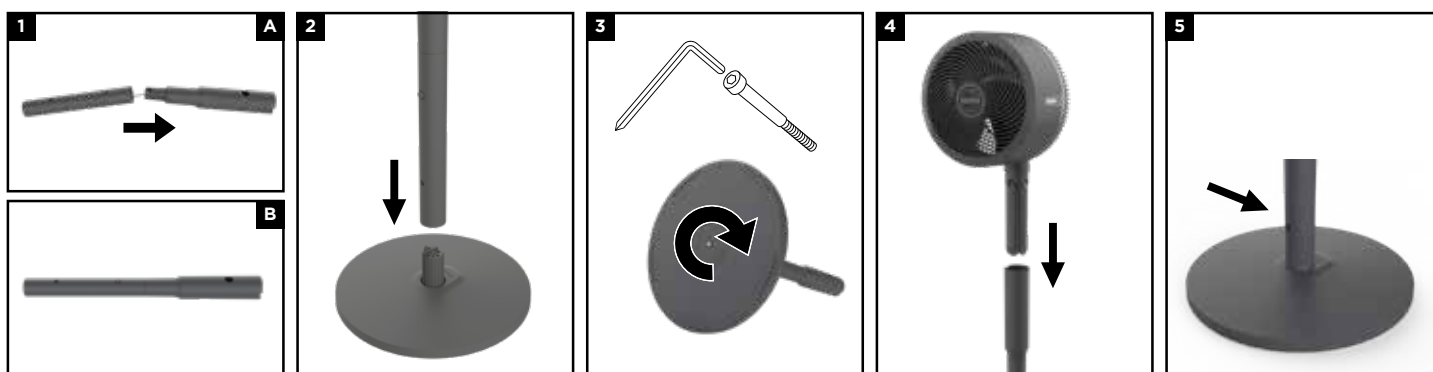
NOTA	DESCRIPCIÓN	SÍMBOLO	VALOR	UNIDAD
	Caudal máximo del ventilador	F	26,66	m ³ /min
	Entrada de potencia del ventilador	P	15,90	W
	Valor de servicio	SV	1,68	(m ³ /min)/W
	Consumo de energía en espera	P_{SB}	0,23	W
Sobremesa	Nivel de potencia sonora del ventilador	L_{WA}	58,73	dB(A)
Suelo	Nivel de potencia sonora del ventilador	L_{WA}	57,53	dB(A)
	Velocidad máxima del aire	c	4,012	m/s
	Estándar de medición para el valor de servicio	IEC 60879		

Shark® FLEXBREEZE Instrucciones del ventilador

QUÉ SE INCLUYE



INSTALACIÓN DEL VENTILADOR



1. Alinea e inserta el **POSTE SUPERIOR** en el **POSTE INFERIOR** hasta que encaje en su sitio.
2. Coloca el **POSTE MONTADO** sobre la **BASE**. Orienta el **POSTE** de modo que el puerto de carga quede orientado hacia la parte posterior de la **BASE**.
3. Inserta el **PERNO** en la parte inferior de la **BASE** y gira la **LLAVE HEXAGONAL** en el sentido de las agujas del reloj para fijarla al **POSTE** montado.
4. **PRECAUCIÓN:** puedes pillarte los dedos. Inserte el poste del ventilador en la parte superior del **POSTE MONTADO** hasta que encaje en su sitio.
5. Inserta el poste del ventilador en la parte superior del **PALO MONTADO** hasta que encaje en su sitio. Cargar antes de usar.

CÓMO USAR EL VENTILADOR

Velocidades del ventilador	1-5	Pulsa para cambiar entre las velocidades del ventilador 1-5. Aparecerán luces LED para indicar la velocidad en la que está el ventilador.
	Modo Brisa fuerte 	(SOLO REMOTO) - Pulsa y mantén durante tres segundos para activar el modo Brisa suave.
	Modo Brisa suave 	(SOLO REMOTO) - Pulsa y mantén durante 3 segundos para el modo de Brisa fuerte
Ajustes de oscilación	1 - ángulo de 45°	Pulsa para cambiar el ángulo de oscilación. Aparecerán luces LED para indicar el ángulo seleccionado.
	2 - ángulo de 90°	
botones- SOLO REMOTO Pulsa para desplazar el cabezal del ventilador hacia la derecha o hacia la izquierda		
Temporizador	Ajuste 1: 1 hora	(SOLO REMOTO) - Pulsa para cambiar entre los ajustes del temporizador de una a cinco horas. Aparecerán luces LED para indicar para cuántas horas está programado el temporizador. Las luces LED se apagarán tras 20 segundos. Para comprobar la duración del temporizador, pulsa y aparecerán las luces LED.
	Ajuste 2: 2 horas	
Autonomía (sin oscilación)	Ajuste 3: 3 horas	AUTONOMÍA MÁXIMA DE FUNCIONAMIENTO SIN CABLE: 20 horas a velocidad de ventilador 1. RENDIMIENTO MÁXIMO SIN CABLE: dos horas a velocidad 5. ENCHUFADO: Autonomía indefinida; el ventilador se carga mientras funciona.
	Ajuste 4: 4 horas	
Tiempo de carga	DE 0 % A 100 % DE BATERÍA: cinco horas	
Indicador de batería	Batería completamente cargada: luz blanca	CONSEJO: ¡El ventilador funciona mientras se está cargando!
	51 % a 99 % de batería: luz verde	
	21 % a 50 % de batería: luz ámbar	
	6 % a 20 % de batería: luz roja fija	
	5 % o menos: luz roja parpadeante	

Instrucciones del ventilador Shark® FLEXBREEZE

USO DE LIFT-AWAY (LEVANTAR Y SACAR)

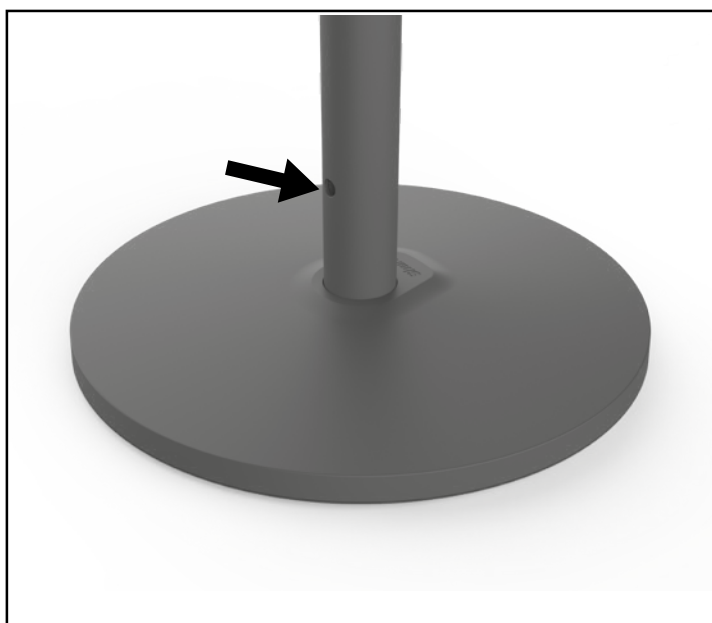


Con una mano en el asa del cabezal del ventilador, utiliza la otra para pulsar el botón Lift-Away (Levantar y sacar) y **SACA** el cabezal del ventilador tirando hacia arriba.



Con una mano en el asa del cabezal del ventilador, despliega las cuatro patas del soporte con la otra mano. Coloca el ventilador sobre una superficie plana y nivelada.

CARGAR EL VENTILADOR



MODO PEDESTAL: Para cargar el ventilador en modo pedestal, inserta el extremo pequeño del CARGADOR en el puerto de carga situado en la mitad inferior del POSTE.



Con una mano en el asa del cabezal del ventilador, despliega las cuatro patas del soporte con la otra mano. Coloca el ventilador sobre una superficie plana y nivelada.

CONSEJO: El ventilador se puede utilizar en los modos con y sin cable.

VIDA ÚTIL DE LA BATERÍA

AJUSTES	AUTONOMÍA APROX.
Velocidad del ventilador 1	20 horas
Velocidad del ventilador 1 + Oscilación	10 horas
Velocidad del ventilador 2	14 horas
Velocidad del ventilador 2 + Oscilación	7 horas y 30 minutos
Velocidad del ventilador 3	6 horas y 20 minutos
Velocidad del ventilador 3 + Oscilación	4 horas y 30 minutos

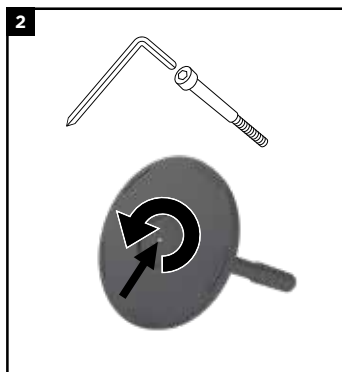
AJUSTES	AUTONOMÍA APROX.
Velocidad del ventilador 4	3 horas y 30 minutos
Velocidad del ventilador 4 + Oscilación	2 horas y 30 minutos
Velocidad del ventilador 5	2 horas
Velocidad del ventilador 5 + Oscilación	1 hora y 40 minutos
Brisa suave	12 horas y 20 minutos
Brisa suave + Oscilación	6 horas y 50 minutos
Brisa fuerte	2 horas y 55 minutos
Brisa fuerte + Oscilación	2 horas y 20 minutos

La autonomía puede variar hasta un 10 %.

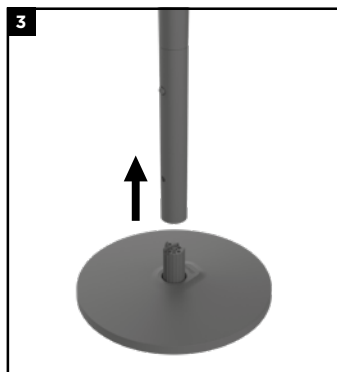
DESMONTAJE



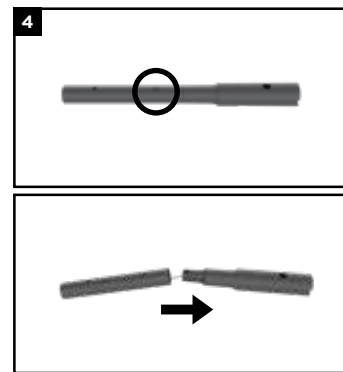
1. Suelta el cabezal del ventilador apretando el botón de desenganche y retira con cuidado el ventilador del poste.



2. Usa la llave hexagonal en la parte inferior de la base para girar el perno en sentido contrario a las agujas del reloj. Retira el perno cuando acabes de aflojarlo.



3. Levanta con cuidado el poste para retirarlo de la base.



4. Para separar los postes, pulsa el botón pequeño que hay en el de abajo. Dóblalo con cuidado si hace falta para guardarlo. **NO** fuerces el cable.

Si se ha perdido el tornillo de la rejilla, el perno o la llave hexagonal, consulta la página 13 para saber cuáles son las especificaciones del material y qué te hace falta para sustituir cada pieza faltante.

ALMACENAMIENTO

Almacenamiento	Instrucciones
Almacenamiento durante breves períodos en interiores (menos de 24 horas)	Desmonta con cuidado el ventilador O BIEN coloca el ventilador montado en el lugar donde quieras guardarlo. Asegúrate de mantener el producto fuera del alcance de los niños y mascotas.
Almacenamiento durante breves períodos al aire libre (menos de 24 horas)	Coloca el ventilador montado en el lugar donde quieras guardarlo. Asegúrate de mantener el producto fuera del alcance de los niños y mascotas. En caso de mal tiempo, te recomendamos que guardes el ventilador en un sitio cerrado.
Almacenamiento durante largos períodos en interiores (más de 24 horas)	Desmonta con cuidado el ventilador O BIEN coloca el ventilador montado en el lugar donde quieras guardarlo. Asegúrate de mantener el producto fuera del alcance de los niños y mascotas.
Almacenamiento durante largos períodos al aire libre (más de 24 horas)	Guárdalo en un sitio cerrado cuando no vayas a utilizarlo durante un período prolongado de tiempo. Asegúrate de guardar el producto en un lugar fuera del alcance de los niños y mascotas.

Instrucciones del ventilador Shark® FLEXBREEZE

CONFIGURACIÓN

- Cuando el ventilador está desenchufado y consume energía de la batería, el mando a distancia pasará a MODO INACTIVO cuando no se use durante 24 horas para preservar la vida útil de la batería. Cuando está en MODO INACTIVO, el mando a distancia no se puede utilizar para encender el ventilador. Tendrás que encender el ventilador usando los botones en la parte superior del cabezal.
- Los LED del cabezal del ventilador solo permanecerán iluminados durante 20 segundos después de realizar un ajuste; después, se apagarán para ahorrar batería.
- Para obtener información sobre cómo activar o desactivar el **MODO DE BLOQUEO** para el mantenimiento del ventilador, consulta la sección «Mantenimiento» de este manual.
- Puede que el mando a distancia no funcione tan bien cuando lo uses en exteriores.

POWER (ENCENDIDO/APAGADO)

Para encender o apagar el ventilador, pulsa el botón de **ENCENDIDO/APAGADO** en el **MANDO A DISTANCIA** o en la **INTERFAZ DE USUARIO** en el cabezal del ventilador.



AJUSTES	PANTALLA
ENCENDIDO	<p>Los LED se iluminarán una vez (se encenderán de izquierda a derecha y luego se apagarán de derecha a izquierda).</p>
APAGADO	<p>Los LED se apagarán.</p>

VELOCIDADES DEL VENTILADOR

Cambiando la **VELOCIDAD DEL VENTILADOR** aumentará o disminuirá el flujo de aire. Hay 5 niveles de velocidad disponibles en el ventilador, además de otros dos modos llamados *Brisa fuerte* y *Brisa suave*.

Para aumentar/disminuir la velocidad del ventilador, pulsa la flecha arriba/abajo en el **MANDO A DISTANCIA**. Para hacerlo, en la **INTERFAZ DE USUARIO** del cabezal del ventilador, pulsa el icono del ventilador para recorrer las distintas velocidades.


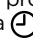


VELOCIDAD	PANTALLA	IDEAL PARA
1		Uso más silencioso
2		Ventilación moderada
3		Equilibrio entre el nivel de ruido y la potencia del ventilador
4		Circulación de aire
5		Ventilación de mayor potencia






Instrucciones del ventilador Shark® FLEXBREEZE

TEMPORIZADOR

Si no quieres dejar el ventilador constantemente encendido, y tampoco quieres pensar en ello, utiliza el ajuste de temporizador **(solo con mando a distancia)**. Puedes elegir temporizadores de una a cinco horas.

Para activar el temporizador, pulsa  en el mando a distancia. Aparecerán luces LED para indicar para cuántas horas está programado el temporizador. Las luces LED se apagarán en 20 segundos. Para comprobar cuánto tiempo le queda al temporizador, pulsa  y aparecerán las luces LED.



VELOCIDAD	PANTALLA	TIEMPO
1		1 hora
2		2 horas
3		3 horas
4		4 horas
5		5 horas




OSCILACIÓN

Elige entre 3 ángulos de oscilación para adaptarse mejor a tus necesidades.

Para cambiar el ángulo de oscilación, pulsa la flecha arriba/abajo en el **MANDO A DISTANCIA**. Para hacerlo, en la **INTERFAZ DE USUARIO** del cabezal del ventilador, pulsa el icono de oscilación para recorrer las distintas opciones de ángulo.

Para desactivar la oscilación, pulsa la flecha hacia abajo o el icono de oscilación hasta que no se ilumine ningún LED.



PANTALLA	ÁNGULO	IDEAL PARA
	45°	Circulación de aire en un área pequeña, una a dos personas
	90°	Circulación de aire en un área mediana, tres a cuatro personas
	180°	Circulación de aire en un área grande, más de cinco personas



AJUSTE DEL ÁNGULO HORIZONTAL

Utiliza esta función para cambiar el ángulo horizontal del ventilador a distancia. Esta función solo es accesible utilizando el **MANDO A DISTANCIA**.

Para ajustar el ángulo del ventilador con el mando a distancia, pulsa las flechas izquierda/derecha del **MANDO A DISTANCIA**.



PANTALLA	AJUSTE	IDEAL PARA
N/A	-	Ajustar el ángulo del ventilador hacia ti o lejos de ti a distancia.

Instrucciones del ventilador Shark® FLEXBREEZE

AJUSTE VERTICAL

Para ajustar la altura vertical del cabezal del ventilador, utiliza el asa (como se muestra en las imágenes) para inclinar el cabezal hacia arriba o hacia abajo. El ventilador Shark tiene un alcance vertical de 55°.



Cabezal del ventilador inclinado hacia arriba.



Cabezal del ventilador inclinado hacia abajo.

CÓMO TRASLADAR EL VENTILADOR

Si desplazas el ventilador una distancia corta, te recomendamos llevarlo de una pieza, colocando una mano en el asa y la otra en el palo. Si tienes que desplazarlo a lugares más lejanos, te recomendamos que desmontes el ventilador y que lleves el cabezal del ventilador en modo Lift-Away.

RESOLUCIÓN DE PROBLEMAS Y PREGUNTAS MÁS FRECUENTES

Uso general	¿Por qué no funciona el mando a distancia?	Asegúrate de que el mando a distancia apunta directamente a la interfaz de usuario/LED frontal e inténtalo de nuevo. El mando a distancia entrará en MODO INACTIVO cuando no lo hayas usado durante 24 horas. Cuando está en MODO INACTIVO, el mando a distancia no se puede utilizar para encender el ventilador. El ventilador deberá encenderse mediante la interfaz de usuario del cabezal. Para desactivar el MODO INACTIVO, selecciona cualquier botón de la unidad del ventilador. Si el mando a distancia no funciona después de desactivar el MODO INACTIVO, cámbiale la pila.
	¿Por qué no funcionan los botones del mando a distancia ni de la interfaz de usuario?	Asegúrate de que el MODO DE BLOQUEO no esté activado. El MODO DE BLOQUEO es una función que permite desactivar completamente el ventilador para que puedas llevar a cabo tareas de mantenimiento de manera segura. Para desactivar el MODO DE BLOQUEO, mantén presionado el botón de oscilación en la interfaz de usuario de la unidad durante 3 segundos.
	¿Puedo dejar el ventilador al aire libre?	Este ventilador es resistente al agua y no se estropeará con una lluvia ligera. Sin embargo, no resiste la lluvia intensa ni la inmersión en agua. Te recomendamos que metas el ventilador en el interior cuando no se utilice. El ventilador tiene un factor de resistencia a la lluvia IPX4 (excepto el mando a distancia).
	¿Por qué vibra el ventilador?	Asegúrate de que la tapa del aspa del ventilador esté completamente instalada antes de ponerlo en funcionamiento. Para más información, consulta la sección «Mantenimiento» de este manual.
	El segundo LED y el LED de la batería (en ámbar) parpadean, ¿qué ocurre?	Este estado de error indica un problema con el voltaje del cargador. Asegúrate de utilizar únicamente el cable de carga y la fuente de alimentación Shark que se suministran.
Mantenimiento	¿Por qué tengo que activar el modo de bloqueo antes del mantenimiento?	Dado que el ventilador Shark® FlexBreeze puede utilizarse sin cable, existe el riesgo de que se encienda cuando no está enchufado. Para evitar que se encienda sin querer mientras llevas a cabo tareas de mantenimiento y las aspas están expuestas, usa el MODO DE BLOQUEO.
	¿Con qué frecuencia debo limpiar el ventilador?	Se recomienda realizar el mantenimiento del ventilador cada seis meses o según sea necesario.
Accesorios	¿Con qué frecuencia debo limpiar el accesorio nebulizador?	Se recomienda limpiar el accesorio nebulizador cada 12 meses o cuando sea necesario. Ten en cuenta que la dureza del agua que utilices influirá en la frecuencia de mantenimiento del accesorio nebulizador.
	¿Por qué mi nebulizador no funciona como es debido ni genera bruma?	Para que funcione correctamente, es necesario llevar a cabo un mantenimiento regular en el nebulizador. Para más información, consulta la página 16.

MANTENIMIENTO

Se recomienda realizar el mantenimiento del ventilador cada seis meses o según sea necesario. Si se ha perdido el tornillo de la rejilla, el perno o la llave hexagonal, consulta la página X para conocer las especificaciones del material y saber qué te hace falta para sustituir cada una de las piezas que faltan.

- El **MODO DE BLOQUEO** debe activarse antes de realizar tareas de mantenimiento.
- Este modo bloqueará temporalmente todas las funciones del ventilador hasta que se desactive. La activación del modo de bloqueo evita cualquier riesgo de que el ventilador se encienda por error durante el mantenimiento cuando las aspas del ventilador están desprotegidas.



Activa el modo de bloqueo antes de realizar tareas de mantenimiento por motivos de seguridad. Para activarlo, mantén pulsado el icono **OSCILACIÓN** de la interfaz de usuario del cabezal del ventilador durante tres segundos.



Utiliza el cabezal de estrella que tiene la llave hexagonal para aflojar el tornillo de la parte inferior de la **REJILLA DEL VENTILADOR**.



Gira la **REJILLA DEL VENTILADOR** en sentido contrario a las agujas del reloj para extraerla del cabezal del ventilador. Aparta la rejilla.



Con una mano sujetando las aspas del ventilador, utiliza la otra mano para girar la **TAPA DE LAS ASPAS DEL VENTILADOR** en el sentido de las agujas del reloj para retirarla del eje. Déjala a un lado.



Tira suavemente para retirar las **ASPAS DEL VENTILADOR**. Déjalas a un lado.



Límpialas con un paño humedecido.



Vuelve a colocar con cuidado las **ASPAS DEL VENTILADOR** en el eje central.



Con una mano sujetando las aspas del ventilador, utiliza la otra para girar la **TAPA DE LAS ASPAS DEL VENTILADOR** en el sentido contrario a las agujas del reloj para fijarla al eje.



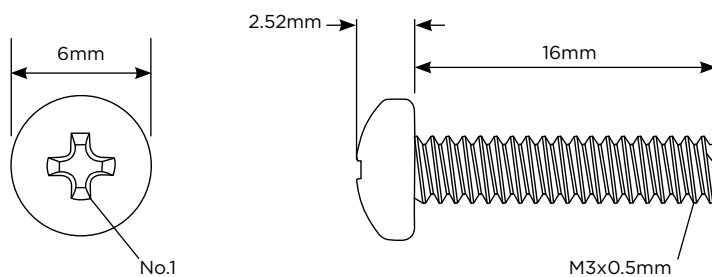
Coloca el ventilador en posición vertical sobre una superficie plana y nivelada. Utiliza el cabezal de estrella que tiene la llave hexagonal para volver a colocar y apretar el tornillo de la parte inferior de la **REJILLA DEL VENTILADOR**.



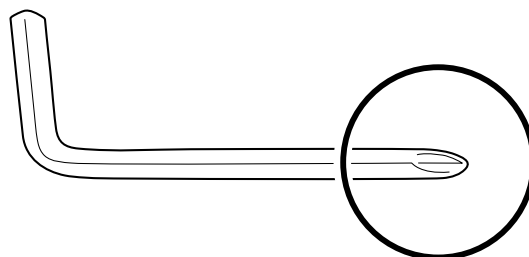
Para desactivar el modo de bloqueo y reanudar el uso normal del ventilador, mantén pulsado el icono **OSCILACIÓN** de la interfaz de usuario del cabezal del ventilador durante tres segundos.

ESPECIFICACIONES DEL MATERIAL

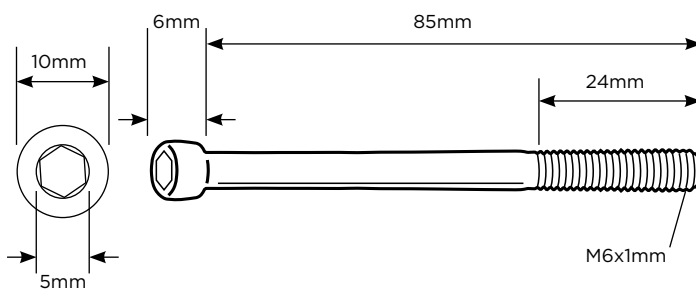
Tornillo de la rejilla Para fijar la rejilla al ventilador	
Tipo de tornillo	Estrella
Tamaño de rosca/Paso	M3 x 0,5 mm
Longitud	16 mm



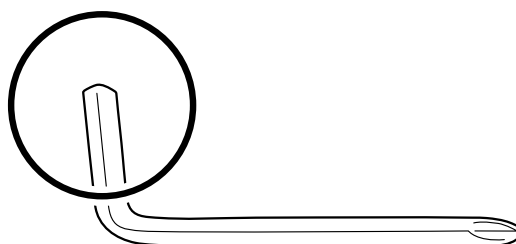
Destornillador Para accionar el tornillo	
Tipo de tornillo	Estrella
Tamaño	N.º 1



Perno Para asegurar la base al palo	
Tipo de tornillo	Hexagonal
Tamaño de rosca/Paso	M6 x 1 mm
Longitud	85 mm



Llave Hexagonal Para insertar el perno	
Tipo de tornillo	Hexagonal
Tamaño	5 mm

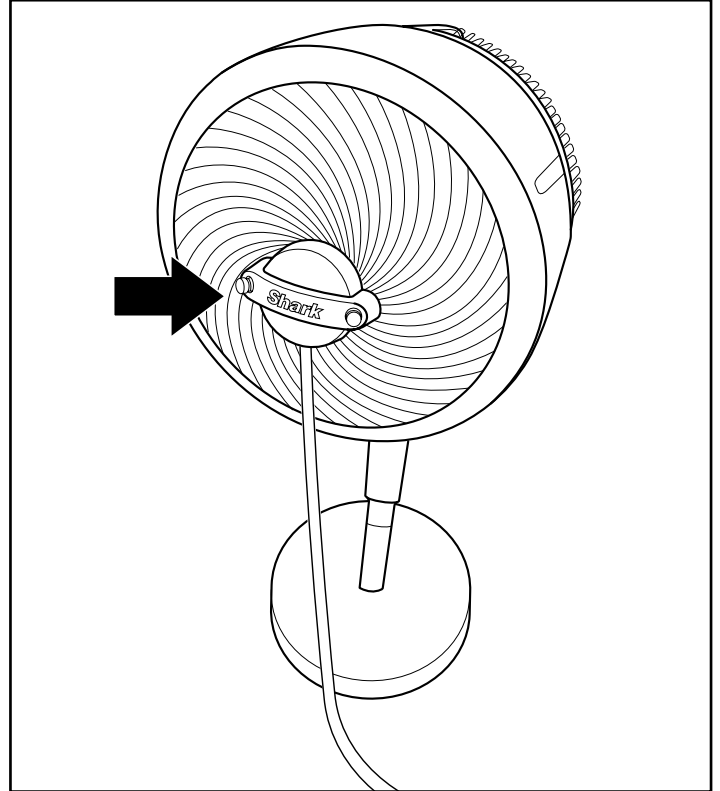


ACCESORIOS DISPONIBLES



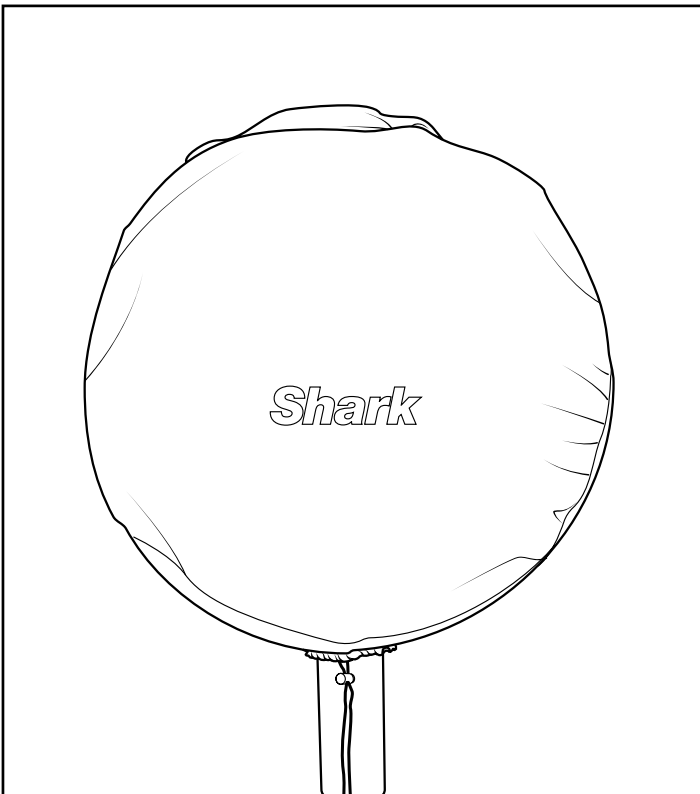
Mando a distancia

Utiliza el mando a distancia para controlar el ventilador a distancia.



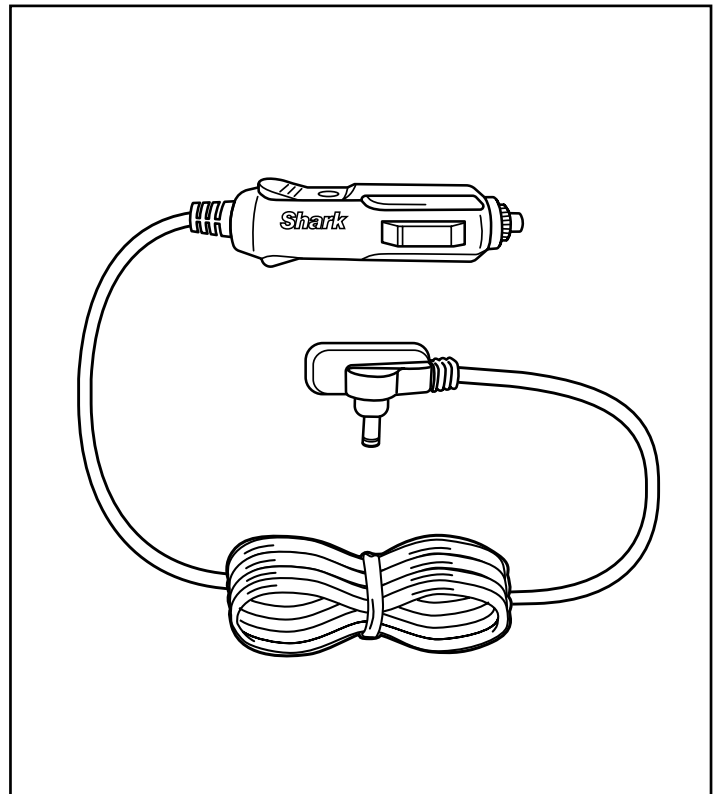
Nebulizador

Conecta el accesorio nebulizador a la rejilla frontal para producir una fina bruma. Para obtener más instrucciones de uso, consulta las «instrucciones del accesorio nebulizador».



Funda del ventilador

Protege tu ventilador frente a daños y al polvo. Para obtener más instrucciones de uso, consulta las «instrucciones de la funda del ventilador».



Cargador de coche

Carga tu ventilador sobre la marcha con el accesorio cargador para coche. Para más instrucciones de uso, consulta las «instrucciones del accesorio cargador de coche».

FUNDA DEL VENTILADOR

INSTRUCCIONES DE SEGURIDAD IMPORTANTES

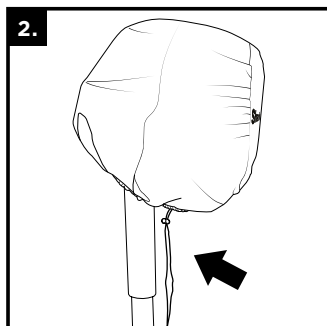
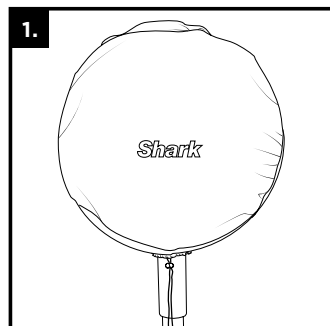
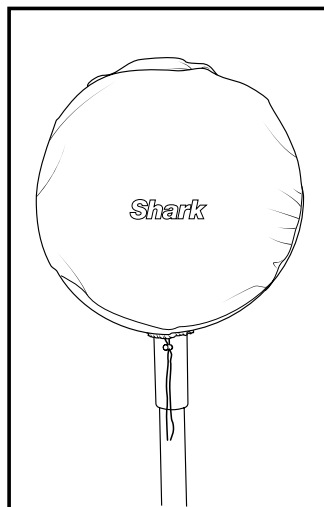
LEE TODAS LAS INSTRUCCIONES ANTES DE USAR EL PRODUCTO.

La funda del ventilador no es un juguete. Los niños no deben jugar con ella, ya que puede resultar insalubre si se utiliza al aire libre.

PELIGRO DE ASFIXIA: Los niños no deben jugar con la funda, ya que podrían atragantarse con el cordón.

INSTRUCCIONES DE USO:

1. Coloca la funda del ventilador sobre el cabezal del ventilador y deslízala por este hasta cubrirlo por completo.
2. Ajusta el cordón de la parte inferior de la funda del ventilador para sujetarla.
3. La funda sirve para proteger el ventilador de los daños que provocan el polvo y la luz. La funda del ventilador no garantiza que el producto pueda dejarse al aire libre durante un período prolongado.



CARGADOR DE COCHE

INSTRUCCIONES DE SEGURIDAD IMPORTANTES

LEE TODAS LAS INSTRUCCIONES ANTES DE USAR EL PRODUCTO

1. GUARDA ESTE MANUAL DE INSTRUCCIONES.

Este manual contiene instrucciones importantes de seguridad y funcionamiento del cargador de batería modelo FA220CAR fabricado por Dongguan City Gangqi Electronics Co., Ltd.

2. Antes de usar este cargador de batería, lee todas las instrucciones y advertencias de seguridad del cargador, de la batería y del producto que usa la batería.

3. **PRECAUCIÓN:** para evitar posibles accidentes, carga únicamente la batería recargable suministrada. Otro tipo de baterías podrían explotar, lo que ocasionaría lesiones físicas y daños.

4. **NO** expongas el cargador a la lluvia, la humedad o la nieve.

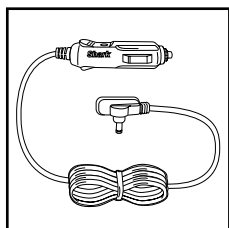
5. El uso de cualquier accesorio no recomendado o vendido por el fabricante del cargador de batería podría derivar en riesgo de incendio, descarga eléctrica o lesiones personales.

6. Para reducir el riesgo de daños en el conector y el cable del encendedor, tira siempre del conector del encendedor, no del cable, al desconectar el cargador.

7. Para evitar descargas eléctricas, desconecta el cargador antes de limpiarlo o revisarlo. Apagar los controles no reducirá los riesgos.

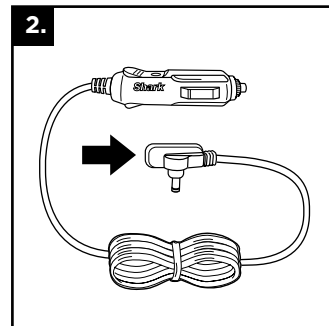
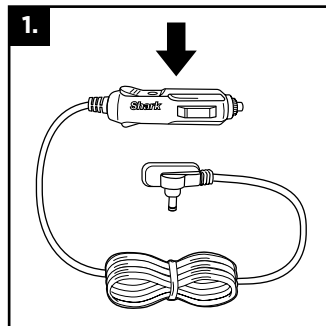
8. **NO** uses el cargador si el cable o el conector del encendedor están dañados. Sustitúyelos de inmediato.

9. Puedes limpiar el cargador de coche con un paño húmedo desconectándolo de la toma de corriente. Deja que se seque por completo antes de usarlo.



INSTRUCCIONES DE USO:

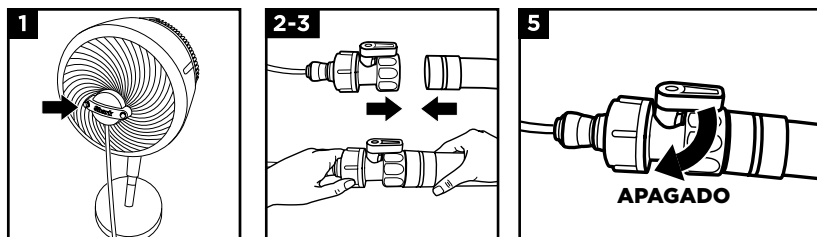
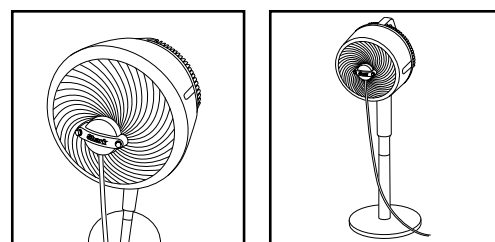
1. Introduce el extremo más grande del cargador de coche en una toma de 12 voltios de tu vehículo.
2. Conecta el extremo pequeño del cargador de coche al puerto de carga de la parte inferior del ventilador situado entre las 4 patas del soporte.
3. Para cargar el ventilador en un vehículo en movimiento, asegúrate de poner el ventilador en una posición segura.



ACCESORIO NEBULIZADOR

INSTRUCCIONES DE USO:

1. Alinea con cuidado el accesorio nebulizador con el círculo que hay en el centro de la rejilla del nebulizador y empújalo hacia dentro para colocarlo. No empujes demasiado fuerte.
2. Enrosca el extremo del accesorio nebulizador en la boquilla de una manguera de jardín corriente.
3. Conecta la manguera para empezar a nebulizar.
4. Para ajustar la cantidad de bruma, aumenta o disminuye la velocidad del ventilador, o bien ajusta la presión del agua de la manguera. Una mayor presión del agua o una velocidad del ventilador más alta generarán más bruma.
5. La válvula está abierta cuando el accesorio nebulizador se saca del embalaje. Debes girar la válvula en el sentido de las agujas del reloj para detener el flujo de agua, tal y como se muestra en la imagen.



Si el nebulizador pierde eficacia o deja de funcionar, sigue los pasos que se indican en «INSTRUCCIONES DE MANTENIMIENTO». NO gires las boquillas a menos que las estés retirando para limpiarlas.

INSTRUCCIONES DE MANTENIMIENTO:

PARA OBTENER LOS MEJORES RESULTADOS, LIMPIA EL ACCESORIO NEBULIZADOR UNA VEZ AL AÑO O CUANDO HAGA FALTA. SI USAS UN TIPO DE AGUA MÁS DURA, HARÁ FALTA LIMPIARLO MÁS A MENUDO.

1. Desenrosca el accesorio nebulizador de la fuente de agua y retira el otro extremo de la rejilla del ventilador.
2. Coloca el accesorio en una superficie despejada y plana, y retira con cuidado todas las boquillas de latón de una en una. **PRECAUCIÓN:** Puede que quede algo de presión residual en el accesorio nebulizador.
3. Para quitar una boquilla, gírala en sentido contrario a las agujas del reloj. No uses una llave inglesa ni ninguna otra herramienta. **ADVERTENCIA: PELIGRO DE ASFIXIA.** Mantén las boquillas fuera del alcance de los niños.
4. Para purgar el sistema de nebulizador, conecta el accesorio nebulizador (con las boquillas desmontadas) a una manguera de jardín u otra fuente de agua exterior. Apunta el accesorio nebulizador lejos de ti o de cualquier persona, abre el grifo y deja correr el agua por el sistema durante 30 segundos para eliminar cualquier suciedad.
5. Sumerge las boquillas en una solución de vinagre blanco destilado sin diluir (ácido acético al 5 % en volumen) para aflojar los residuos que puedan estar obstruyéndolas o restringiéndolas. **NO** dejes las boquillas en remojo durante más de dos horas.
6. Después de sumergir las boquillas en la solución, enjuágalas bien con agua.
7. Vuelve a colocar con cuidado cada boquilla girándola en el sentido de las agujas del reloj hasta que notes resistencia.

⚠ INSTRUCCIONES DE SEGURIDAD IMPORTANTES

LEE TODAS LAS INSTRUCCIONES ANTES DE USAR EL PRODUCTO.

1. El accesorio nebulizador solo es apto para **USO EN EXTERIORES.**
2. El accesorio nebulizador seguirá funcionando cuando el ventilador esté apagado. Cierra la fuente de agua para apagar el accesorio.
3. **NO** utilices el accesorio nebulizador con una presión del agua superior a la habitual para uso doméstico, es decir, más de 4.1 bar.
4. **NO** utilices agua tibia ni caliente. Utiliza únicamente agua fría o a temperatura ambiente.
5. **NO** manipules productos eléctricos bajo tensión que se encuentren en el rango de alcance del chorro del nebulizador.
6. Mantén los aparatos electrónicos y electrodomésticos no estancos fuera del chorro del nebulizador.
7. Es necesario supervisar a los niños para asegurarse de que **NO** jueguen con el accesorio nebulizador.
8. **ADVERTENCIA: PELIGRO DE ASFIXIA.** Mantén las boquillas y cualquier otra pieza pequeña fuera del alcance de los niños en todo momento.
9. No dejes que los niños sin supervisión se encarguen de la limpieza y el mantenimiento del accesorio nebulizador.

LEE Y GUARDA ESTAS INSTRUCCIONES

Si el nebulizador pierde eficacia o deja de funcionar incluso después de haber seguido las instrucciones de mantenimiento, visita sharkclean.es para pedir boquillas de recambio.

GARANTÍA LIMITADA DE DOS (2) AÑOS

Cuando un consumidor compra un producto en la Unión Europea, está amparado por los derechos legales en lo que respecta a la calidad de dicho producto (tus derechos legales). Puedes hacer valer esos derechos ante tu proveedor. No obstante, Shark® confía tanto en la calidad de sus productos que te otorga una garantía adicional del fabricante de dos años. Estos términos y condiciones se refieren únicamente a la garantía que ofrece el fabricante: tus derechos legales no se ven afectados.

A continuación, se detallan los requisitos previos y el alcance de nuestra garantía, los cuales son emitidos por SharkNinja Germany GmbH, Rotfeder-Ring 9, 60327 Frankfurt am Main (Alemania) (“nos”, “nuestro[s]”, “nuestra[s]” o “nosotros”). Dichas condiciones no afectan a sus derechos legales, a las obligaciones de su proveedor ni a los acuerdos que usted haya estipulado con él. Lo anteriormente mencionado resulta igualmente aplicable en el caso de que usted haya comprado el producto a Shark de forma directa.

Garantías de Shark®

Tu ventilador Shark constituye una inversión considerable. El ventilador debe funcionar correctamente el mayor tiempo posible. La garantía que lo acompaña es un compromiso importante y refleja el grado de confianza del fabricante en la calidad de sus productos.

Todos los electrodomésticos Shark están respaldados por una garantía gratuita contra defectos de materiales o mano de obra. Nuestro servicio de asistencia telefónica **900 839 453** está operativo de lunes a viernes, de 9:00 a 18:00 h. La llamada es gratuita y te permitirá ponerte en contacto directo con un representante de Shark. También puedes encontrar ayuda en línea en sharkclean.eu

¿Cómo debo registrar mi garantía Shark?

Puede registrar su garantía en línea en un plazo de 28 días a partir de la fecha de compra. Para ahorrar tiempo, te informamos de que necesitarás los siguientes datos de tu ventilador:

- Fecha de compra del ventilador (factura, recibo o albarán).

Para el registro en línea, entra en sharkclean.eu

IMPORTANTE:

- La garantía cubre el producto durante dos (2) años a partir de la fecha de compra.
- Le rogamos que conserve en todo momento la factura o el recibo de compra. Si necesita utilizar la garantía, deberá proporcionarnos

la factura o el recibo de compra para comprobar que la información suministrada es correcta. En caso de no poder presentar una factura o un recibo de compra válido, la garantía quedará invalidada.

¿Cuáles son los beneficios de registrar mi garantía?

Al registrarte, nos permites disponer de tus datos por si necesitamos contactar contigo.

Si lo deseas, también puedes recibir consejos para optimizar el uso de tu ventilador Shark e información sobre nuevos productos y tecnologías Shark®. Si registras tu garantía en línea, recibirás inmediatamente la confirmación de que hemos recibido tus datos.

¿Cuánto duran las garantías de las máquinas nuevas Shark?

Nuestra confianza en nuestro diseño y control de calidad significa que tu ventilador Shark está garantizado por un total de dos años.

¿Qué cubre la garantía gratuita Shark?

Reparación o sustitución de su máquina Shark (a discreción de Shark), incluyendo todas las piezas y la mano de obra. La garantía Shark es adicional a tus derechos legales como consumidor.

¿Qué aspectos no cubre la garantía gratuita Shark?

1. El desgaste normal y deterioro de las piezas (como, p. ej., los accesorios) no está cubierto por esta garantía. Las piezas de repuesto están disponibles para su compra en sharkclean.eu
2. El daño causado por usos incorrectos, abusivos o una manipulación negligente, falta de mantenimiento requerido o daño debido a una mala manipulación en el transporte.
3. Daños causados por un mantenimiento no autorizado por Shark.

¿Dónde puedo adquirir recambios y accesorios originales Shark?

Los recambios y accesorios Shark están diseñados por los mismos ingenieros que desarrollan los ventiladores Shark. Puedes ver el catálogo de recambios, piezas de repuesto y accesorios Shark correspondientes a todas las máquinas Shark en sharkclean.eu

Recuerda que los daños causados por el uso de recambios que no sean de Shark podrían no estar cubiertos por la garantía.

INFORMACIÓN IMPORTANTE

REGISTRA TU COMPRA



sharkclean.eu/register-guarantee

INDICA LOS SIGUIENTES DATOS

Código del modelo: _____

Número de serie: _____

Fecha de compra: _____
(Guarda el comprobante)

Establecimiento de compra: _____

ESPECIFICACIONES TÉCNICAS

Voltaje : 220-240V 50-60Hz
Vatios : 36W

Ventajas de registrar tu producto y crear una cuenta:

- Recibe asistencia para el producto de forma más rápida y sencilla; accede también a información sobre la garantía.
- Accede a indicaciones de mantenimiento del producto y resolución de problemas.
- Sé una de las primeras personas en enterarse de promociones exclusivas de productos.

NOTA: Puedes encontrar el modelo y los números de serie en la etiqueta del código QR en la base de la unidad.

EXTRACCIÓN Y ELIMINACIÓN DE LA BATERÍA

El mando a distancia de este producto funciona con una pila de botón de litio. Cuando se agote la pila del mando a distancia, tendrás que sacarla del mando remoto y reciclarla. NO quemes la pila ni la conviertas en abono.

Cuando tengas que cambiar la pila de litio, elimínala o recicla de conformidad con la normativa y las ordenanzas locales. En algunas zonas, es ilegal tirar las pilas de litio gastadas a la basura o a un contenedor de residuos sólidos municipal. Lleva la pila gastada a un centro de reciclaje autorizado o bien a un minorista que se encargue de reciclarla. Ponte en contacto con el centro de reciclaje más cercano para solicitar información sobre dónde depositar la pila gastada.



LEE ATENTAMENTE ESTA GUÍA Y GUÁRDALA PARA FUTURAS CONSULTAS.

Esta guía pretende ayudarle a comprender cómo funciona su nuevo ventilador Shark®.

**SharkNinja Europe Limited,
1st/2nd Floor Building 3150, Thorpe Park,
Century Way, Leeds, England, LS15 8ZB
+44 (0)800 862 0453
www.sharkclean.co.uk**

**SharkNinja Germany GmbH,
Rotfeder-Ring 9,
60327 Frankfurt am Main,
Germany
www.sharkclean.eu**

Las ilustraciones pueden variar con respecto al producto real. Nos esforzamos continuamente por mejorar nuestros productos; por lo tanto, las especificaciones incluidas en la presente guía están sujetas a cambios sin aviso previo.

© 2024 SharkNinja Operating LLC. SHARK es una marca registrada en la Unión Europea de SharkNinja Operating LLC.



Ce marquage indique que cet appareil ne doit pas être jeté avec les autres déchets ménagers. Pour prévenir une éventuelle nocivité pour l'environnement ou la santé résultant de la mise au rebut non conforme des déchets, recyclez l'appareil de manière responsable afin de favoriser la réutilisation rationnelle des matériaux. Pour renvoyer votre appareil usagé, utilisez les systèmes de retour et de collecte, ou contactez le détaillant auprès duquel cet appareil a été acheté. Celui-ci pourra procéder au recyclage de cet appareil dans le respect de l'environnement